

玉林市自然保护地整合优化方案

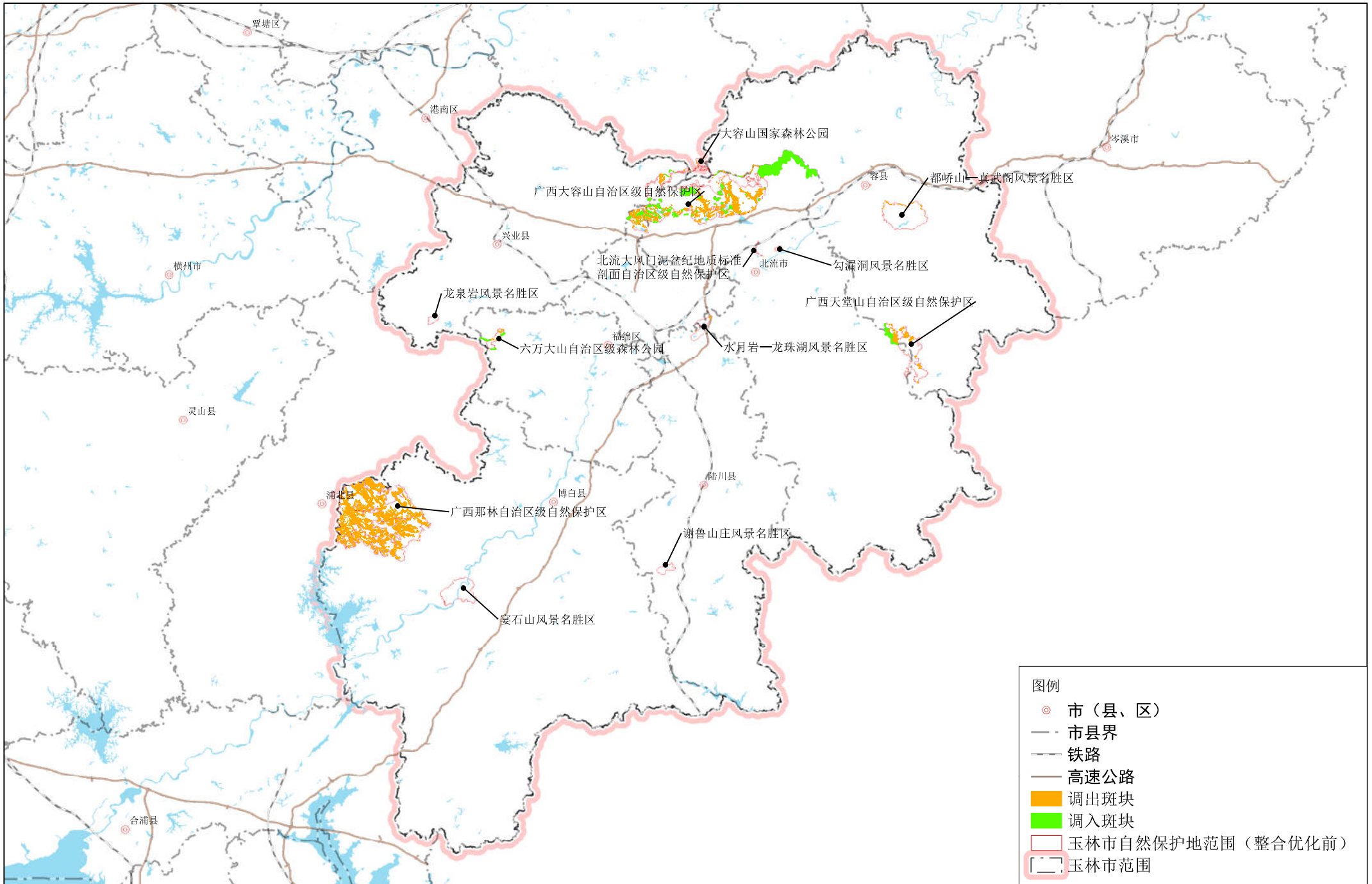
整合优化前，玉林市有各类各级自然保护地 13 处，批复面积 53423.42 公顷，矢量面积 53817.21 公顷，其中自然保护区 4 处，面积 36989.27 公顷；风景名胜区 6 处，面积 11106.13 公顷；森林公园 2 处，面积 5721.81 公顷；地质公园 1 处，面积 3623.07 公顷。

遵照国家有关自然保护地整合优化相关文件，整合优化过程中，拟调出面积 7581.35 公顷，其中城镇建成区 8.53 公顷、稳定耕地 3600.52 公顷、成片人工商品林 285.24 公顷、矿业权 0.15 公顷、村庄 103.08 公顷、其他 3583.83 公顷，拟调入生态保护红线、公益林和其他土地 559.85 公顷。

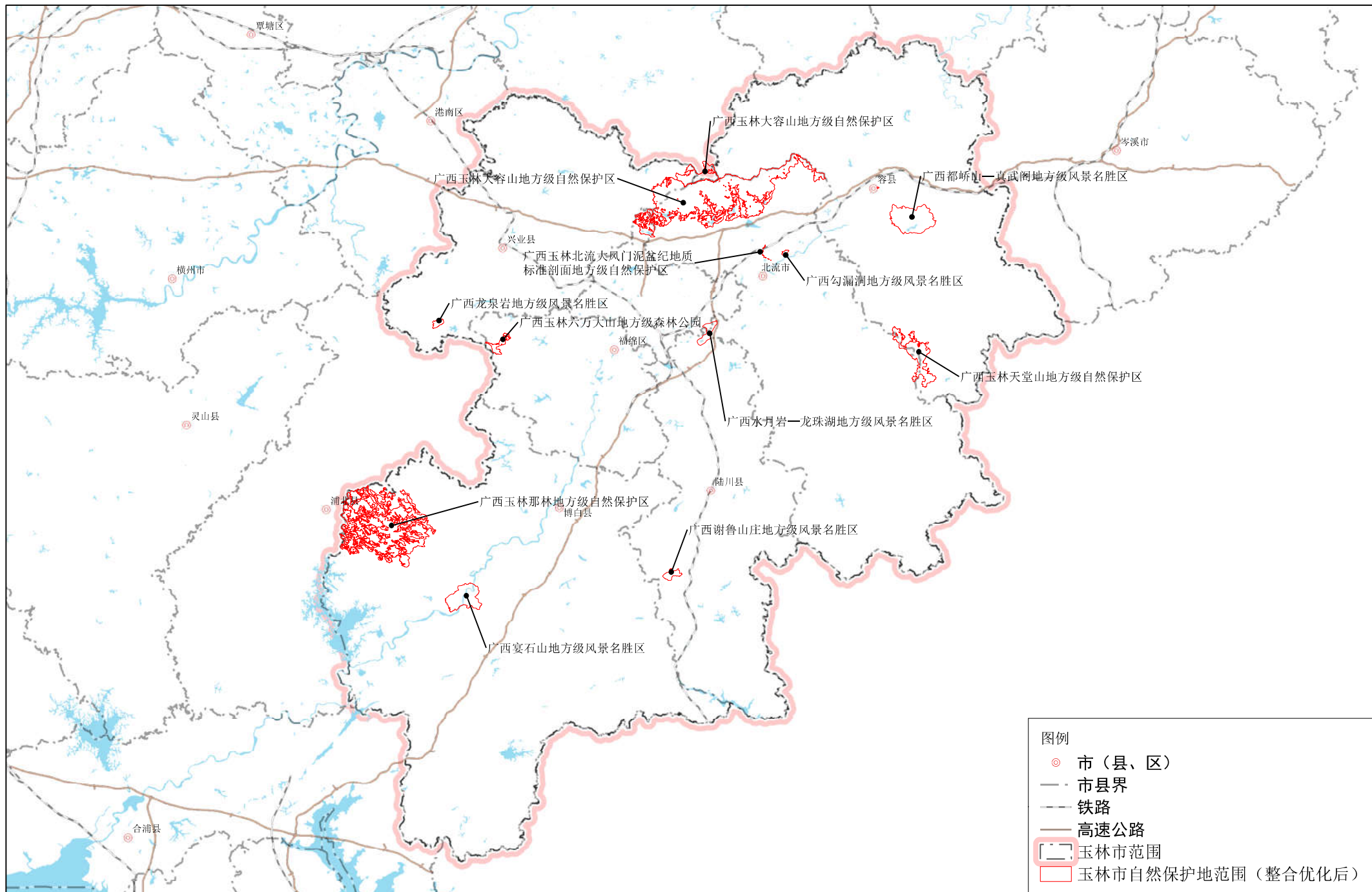
将都峤山地质公园归并进都峤山—真武阁风景区，不再保留都峤山地质公园。

整合优化后，玉林市有 12 处自然保护地，面积 42742.03 公顷，其中自然保护区 4 处，面积 32958.95 公顷；风景名胜区 6 处，面积 7467.08 公顷；森林公园 2 处，面积 2316.00 公顷。

玉林市自然保护地整合优化情况示意图



玉林市自然保护地整合优化后范围图



广西大容山自治区级自然保护区整合优化方案

一、基本情况

广西大容山自治区级自然保护区（以下简称“大容山自然保护区”）建立于 2009 年，属森林生态系统类型自然保护区，主要保护对象为水源涵养林和季风常绿阔叶林。大容山自然保护区总面积 18198.5 公顷，其中核心区 3601.8 公顷，缓冲区 3628.3 公顷，实验区 10968.4 公顷。

二、交叉重叠整合优化

大容山自然保护区与大容山森林公园重叠，根据大容山实际情况，将大容山自然景观价值较高的区域整合给森林公园。

三、边界范围调整

（1）本轮拟调出总面积为 1764.97 公顷，其中：调出稳定耕地面积 1646.35 公顷；调出面积 98.80 公顷；调出村庄面积 6.4 公顷；调出碎斑和边界处理等其它原因，总面积 13.40 公顷。

（2）本轮拟调入 3986.66 公顷。

（3）与大容山森林公园重叠，转为森林公园 917.5 公顷。

四、调整结果

整合优化后大容山自然保护区总面积为 19502.69 公顷。

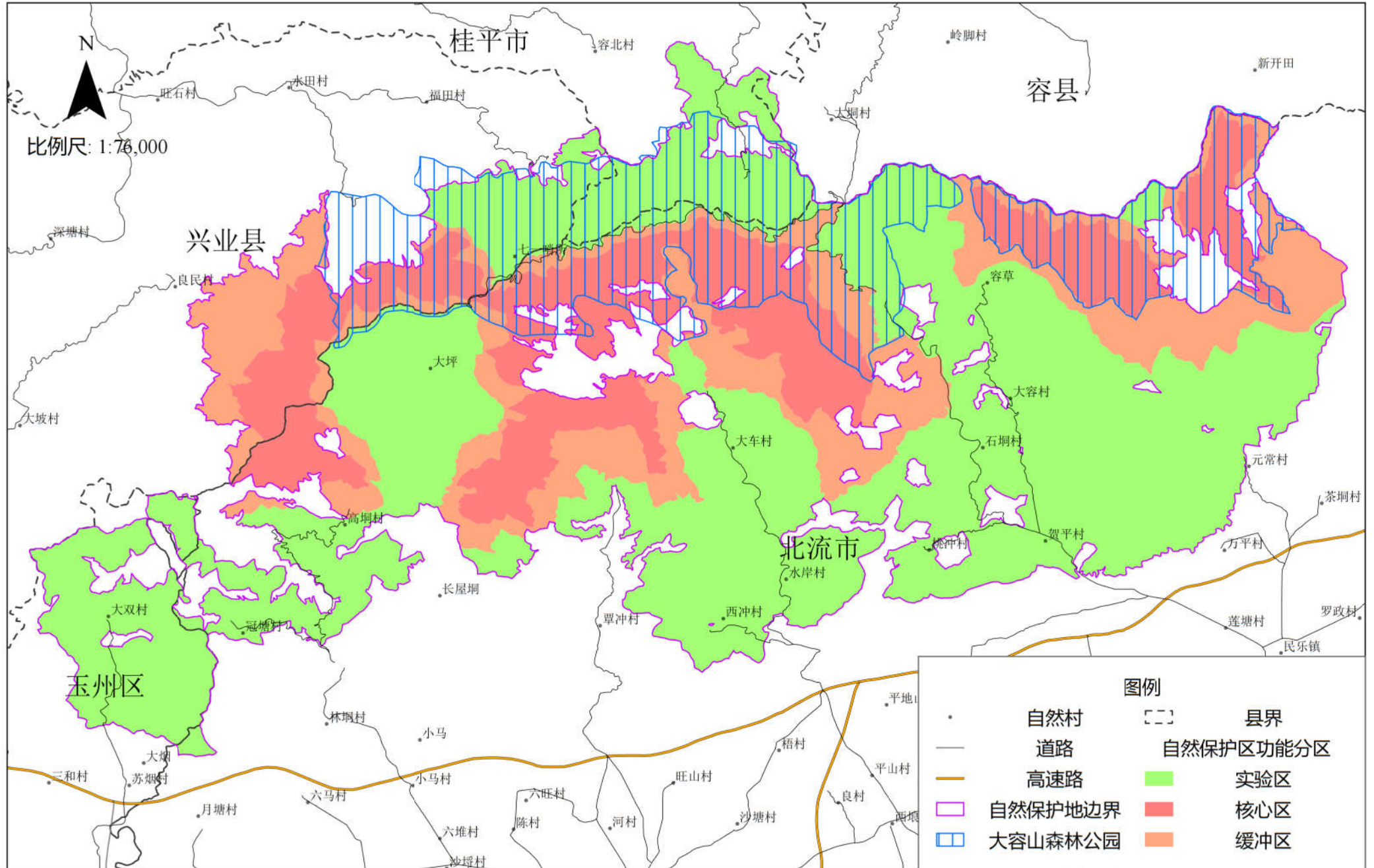
附图：

附图 1. 广西大容山自治区级自然保护区整合优化前范围图

附图 2. 广西大容山自治区级自然保护区整合优化方案图

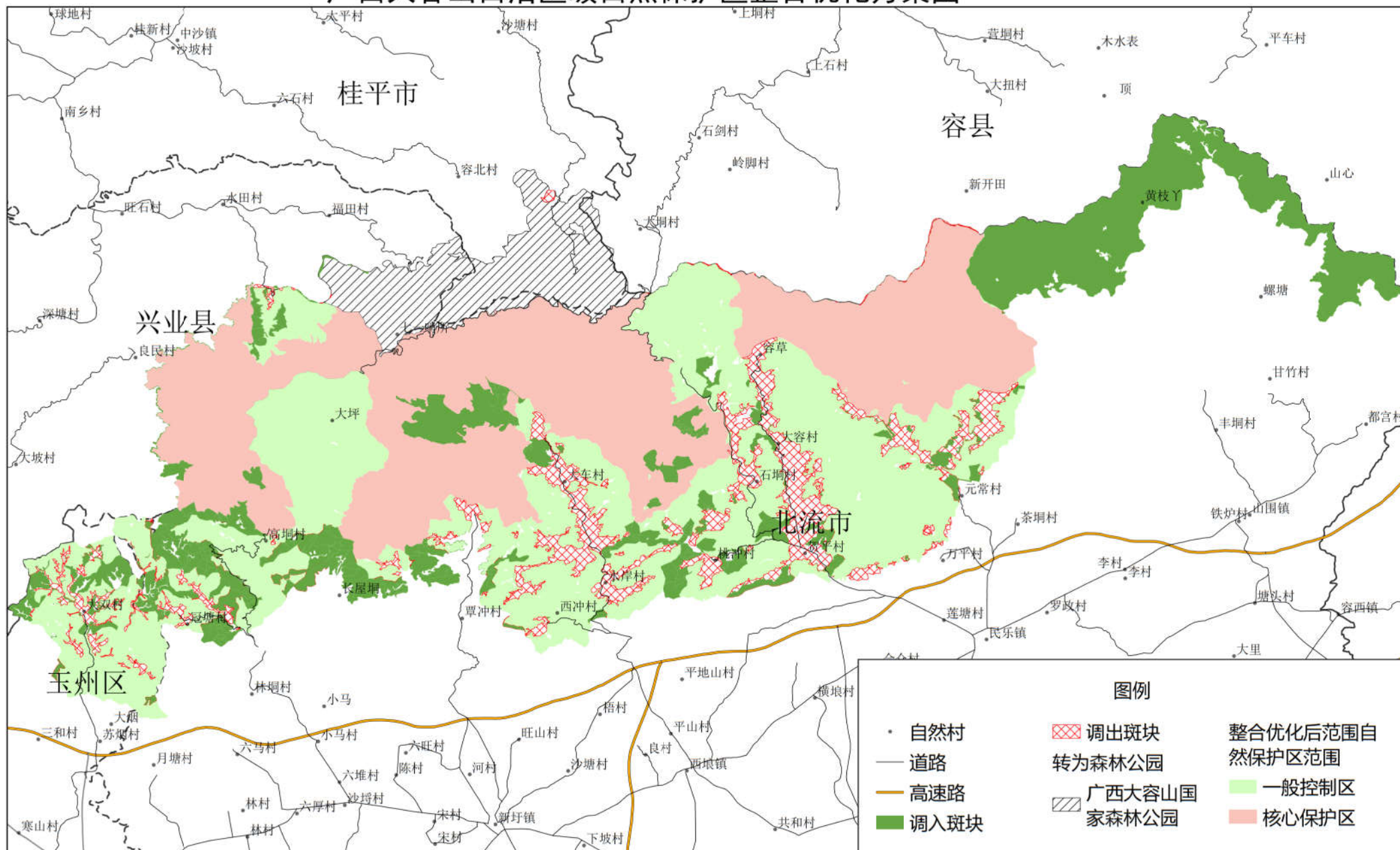
附图 3. 广西大容山自治区级自然保护区整合优化后范围图

广西大容山自治区级自然保护区整合优化前范围图



制图日期: 2023/3/27

广西大容山自治区级自然保护区整合优化方案图



比例尺: 1:100,000

制图日期: 2023/3/28

广西天堂山自治区级自然保护区整合优化方案

一、基本情况

广西天堂山自治区级自然保护区（以下简称“天堂山自然保护区”）建立于 2008 年，属森林生态系统类型自然保护区，主要保护对象为那亚热带季风常绿阔叶林和珍稀濒危物种及其栖息地。天堂山自然保护区总面积 2817 公顷，其中核心区 618 公顷，缓冲区 622 公顷，实验区 1577 公顷。

二、交叉重叠整合优化

无交叉重叠。

三、边界范围调整

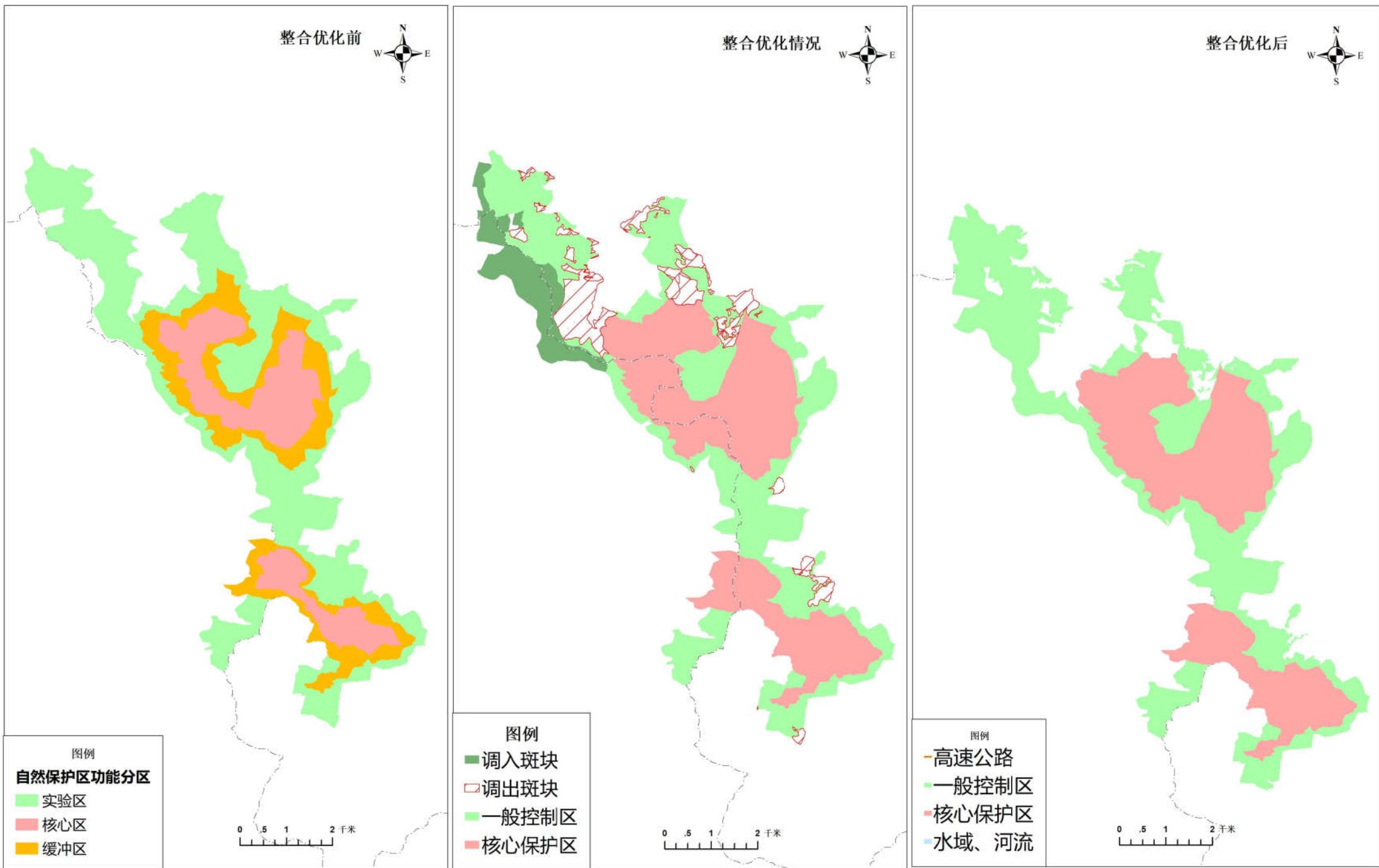
（1）本轮拟调出总面积为 286.48 公顷，其中：调出稳定耕地面积 66.17 公顷；调出集体人工商品面积 187.50 公顷；调出碎斑和边界处理等，总面积 32.81 公顷。

（2）本轮调入 251.82 公顷。

四、调整结果

整合优化后天堂山自然保护区总面积为 2774.52 公顷，其中核心保护面积 1212.79 公顷，一般控制区面积 1561.73 公顷。

广西天堂山自治区级自然保护区整合优化前后范围对比图



广西那林自治区级自然保护区整合优化方案

一、基本情况

广西那林自治区级自然保护区（以下简称“那林自然保护区”）建立于 1982 年，属森林生态系统类型自然保护区，主要保护对象为水源涵养林。那林自然保护区总面积 16012 公顷，其中核心区 4648.9 公顷，实验区 11363.1 公顷。

二、交叉重叠整合优化

无交叉重叠。

三、边界范围调整

（1）本轮拟调出总面积为 5345.72 公顷，其中：调出稳定耕地面积 1875.19 公顷；调出村庄面积 96.67 公顷；调出人工林、碎斑和边界处理等，总面积 3371.87 公顷。

（2）本轮无调入。

四、调整结果

整合优化后那林自然保护区总面积为 10660.42 公顷，其中核心保护面积 4646.65 公顷，一般控制区面积 6013.77 公顷。

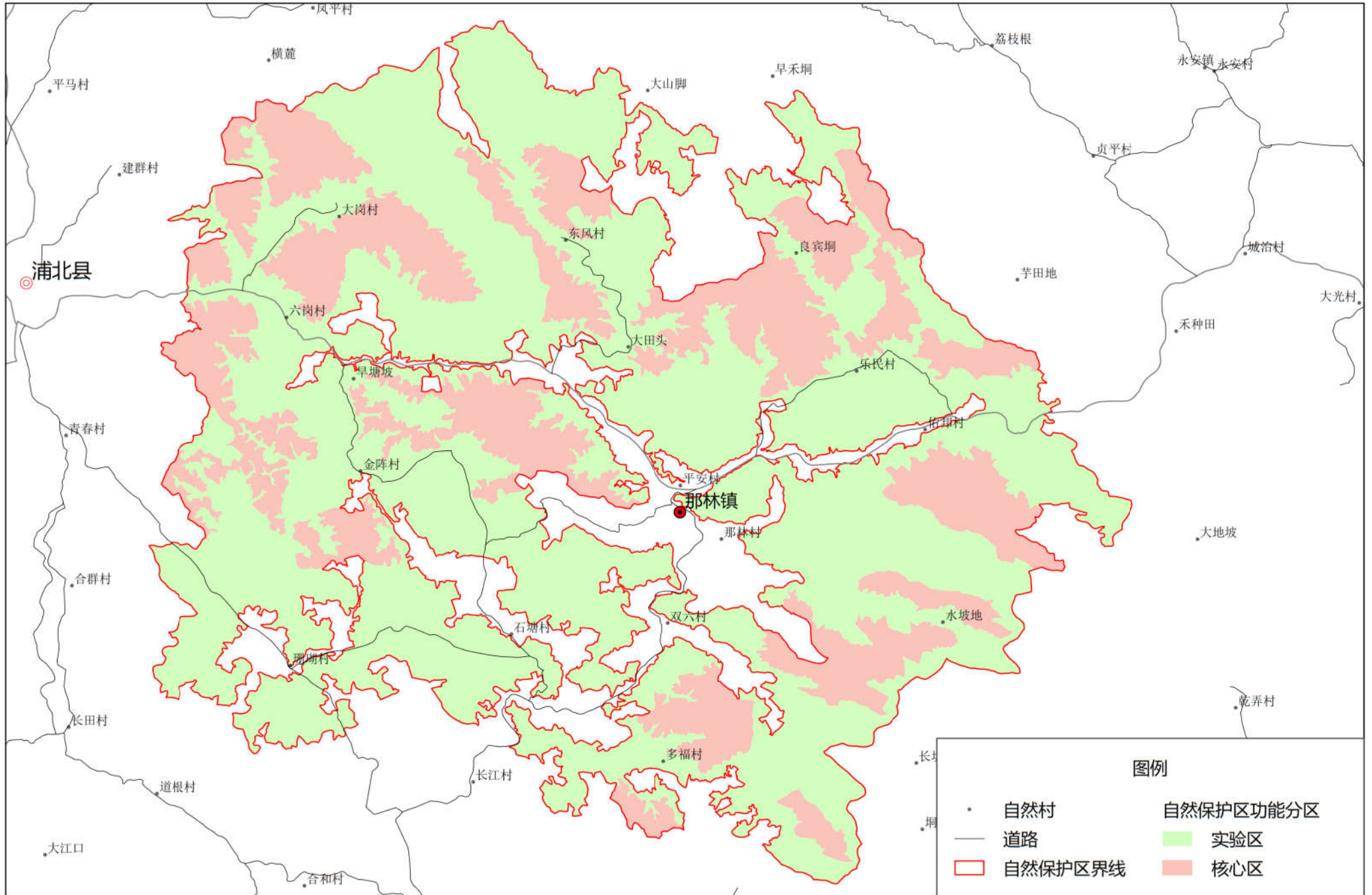
附图：

附图 1. 广西那林自治区级自然保护区整合优化前范围图

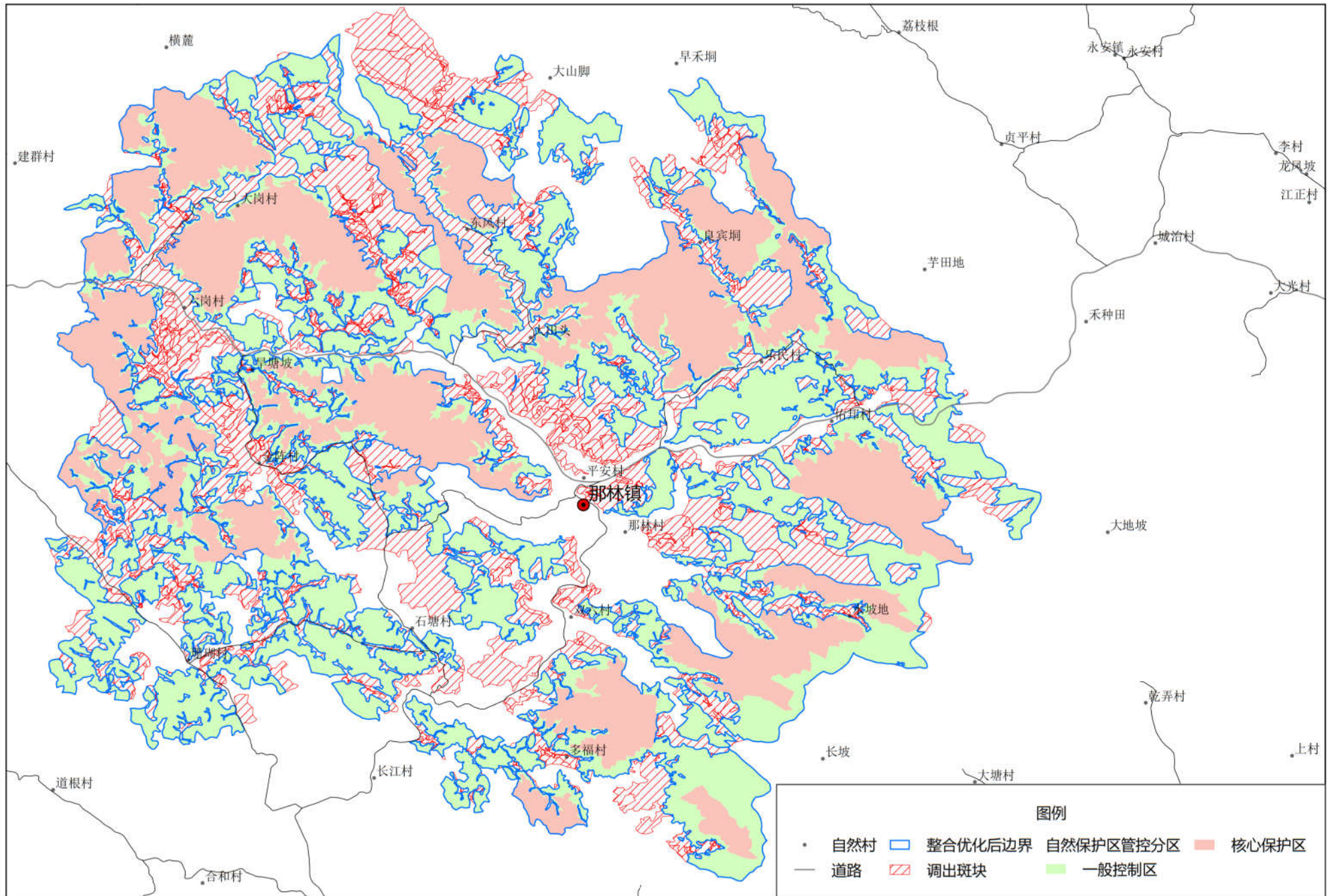
附图 2. 广西那林自治区级自然保护区整合优化方案图

附图 3. 广西那林自治区级自然保护区整合优化后范围图

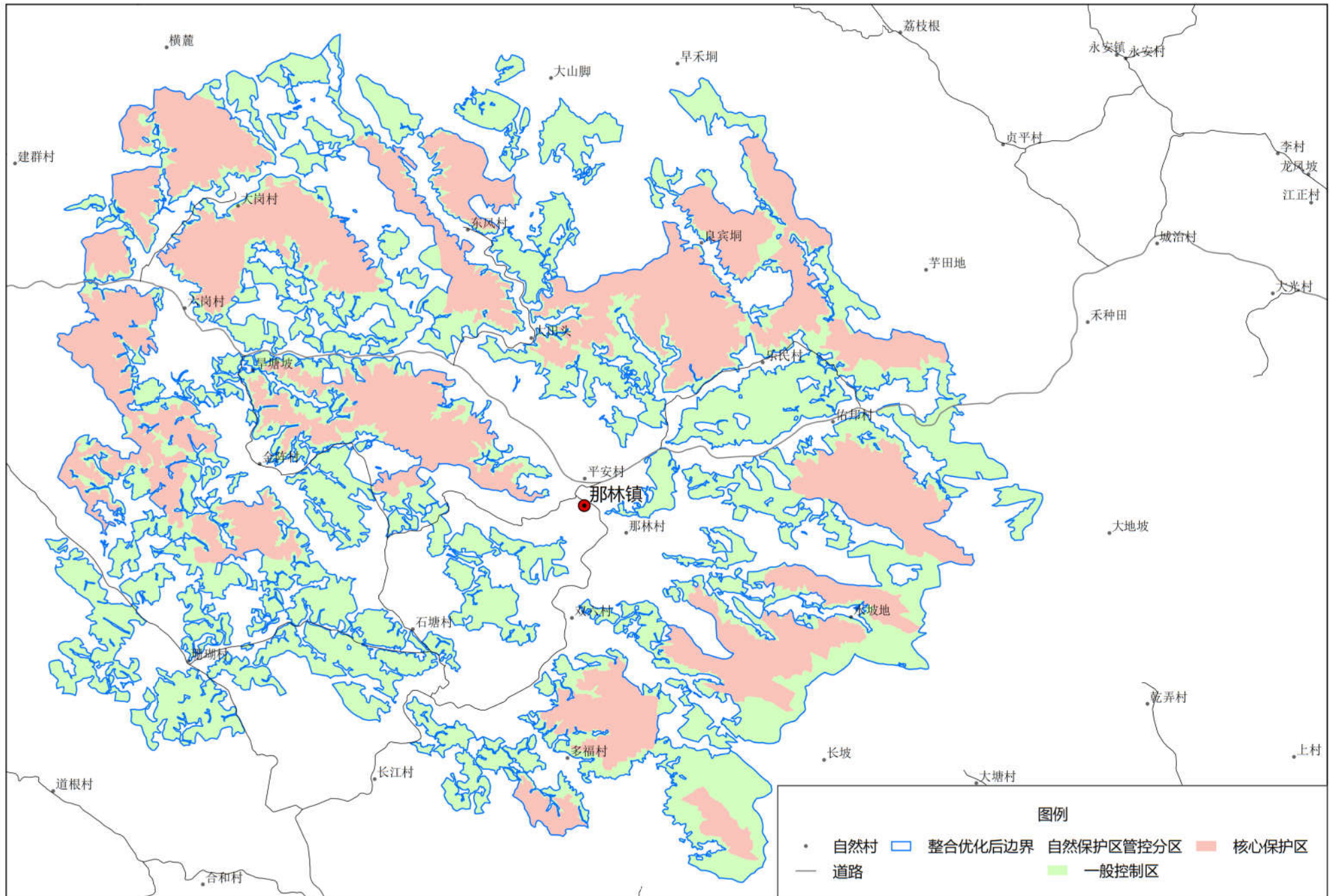
广西那林自治区级自然保护区整合优化前范围图



广西那林自治区级自然保护区整合优化方案图



广西那林自治区级自然保护区整合优化后范围图



广西北流市大风门泥盆系地层标准剖面自然保护区整合优化方案

一、基本情况

广西北流市大风门泥盆系地层标准剖面自然保护区（以下简称“大风门自然保护区”）建立于 1983 年，属地质遗迹类型自然保护区，主要保护对象为泥盆系地层剖面 and 生物化石。大风门自然保护区总面积 21.32 公顷，其中核心区 7.27 公顷，缓冲区 14.05 公顷，无实验区。

二、交叉重叠整合优化

无交叉重叠。

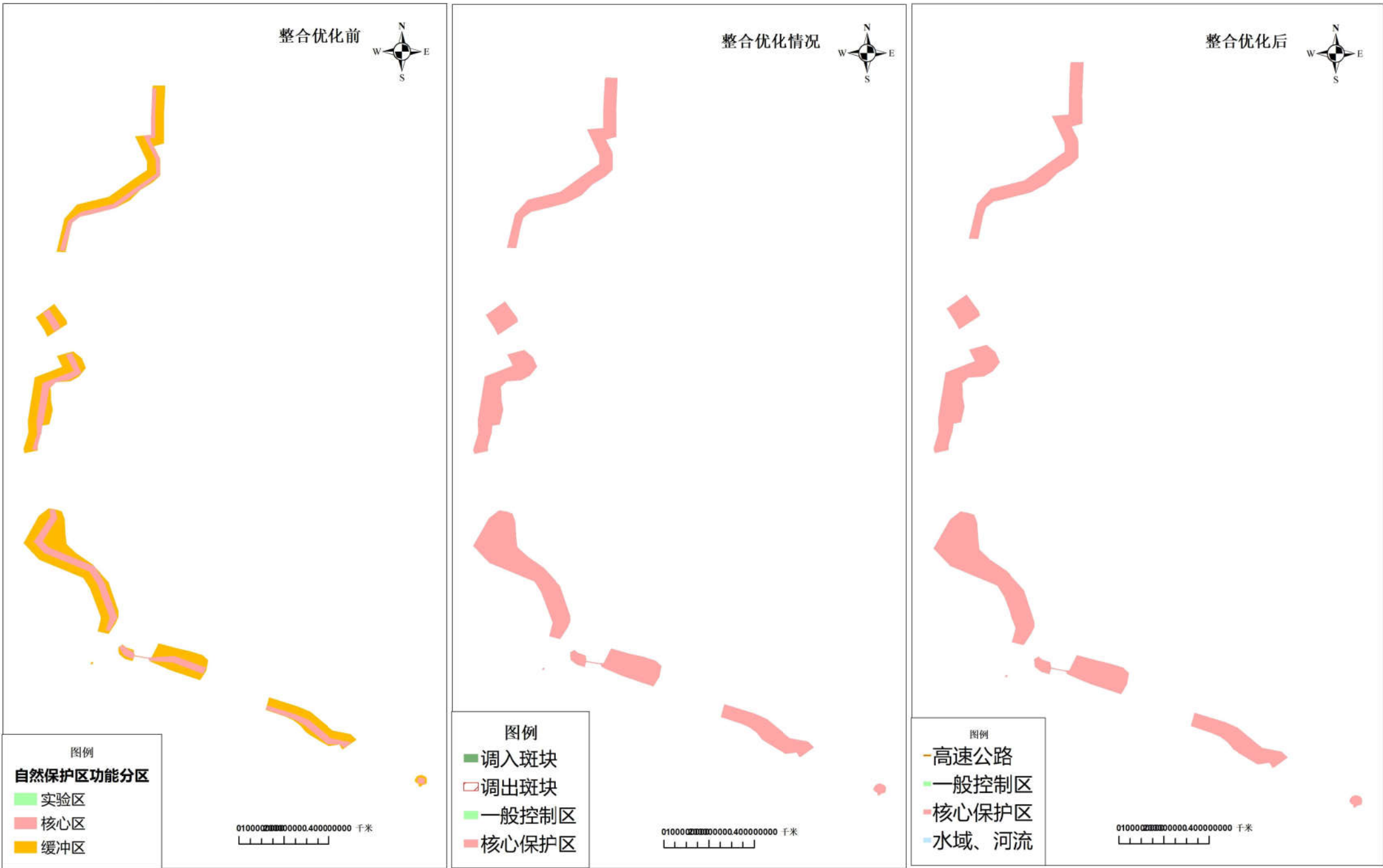
三、边界范围调整

无

四、调整结果

整合前后，自然保护区面积保持一致，面积为 21.32 公顷，全部为核心保护区。

广西北流市大风门泥盆系地层标准剖面自然保护区整合优化前后范围对比图

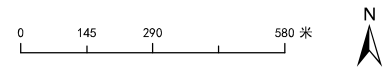


广西勾漏洞地方级风景名胜区整合优化方案

勾漏洞风景名胜区设立于 1988 年，批复面积 74.44 公顷，矢量面积 74.44 公顷，是以石灰岩峰丛地貌和道教文化为特点的风景区。

遵照国家有关自然保护地整合优化相关文件，勾漏洞风景名胜区不进行调整，面积为 74.44 公顷。

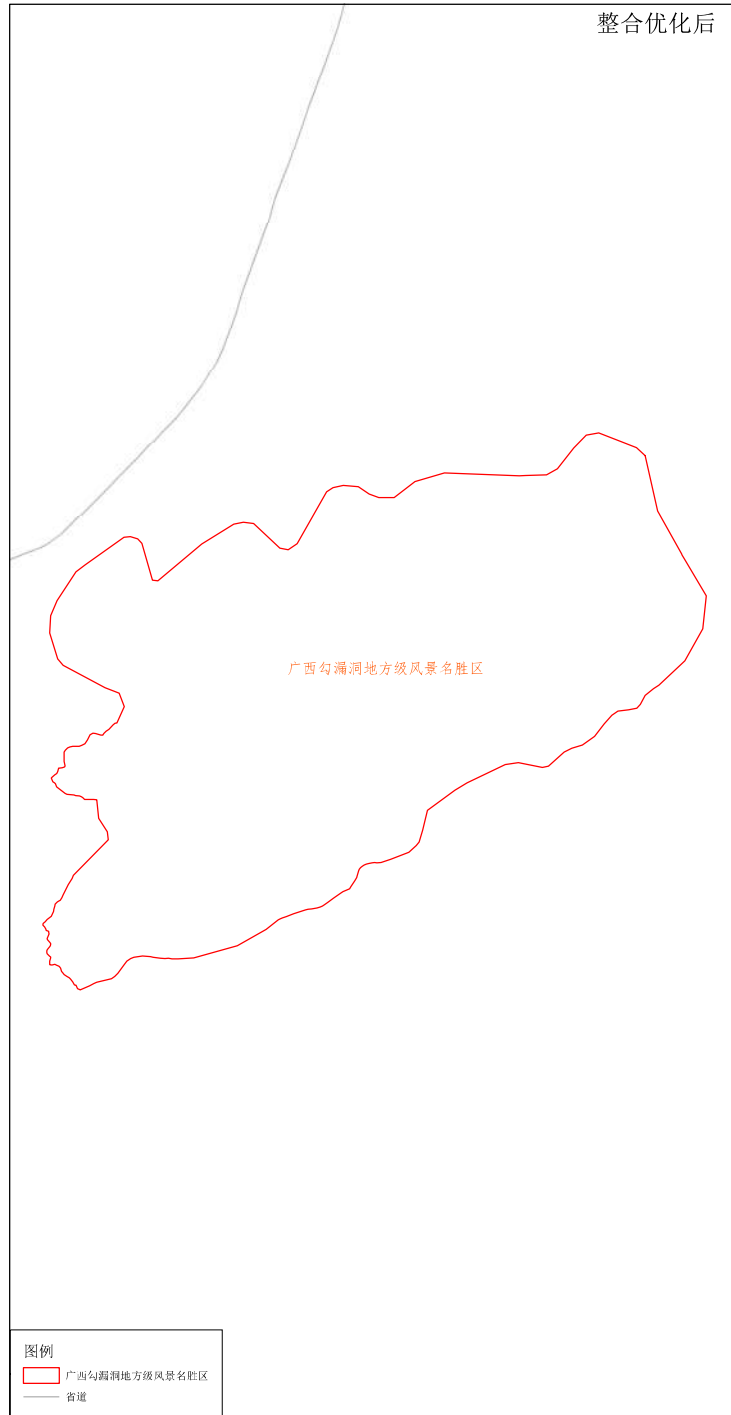
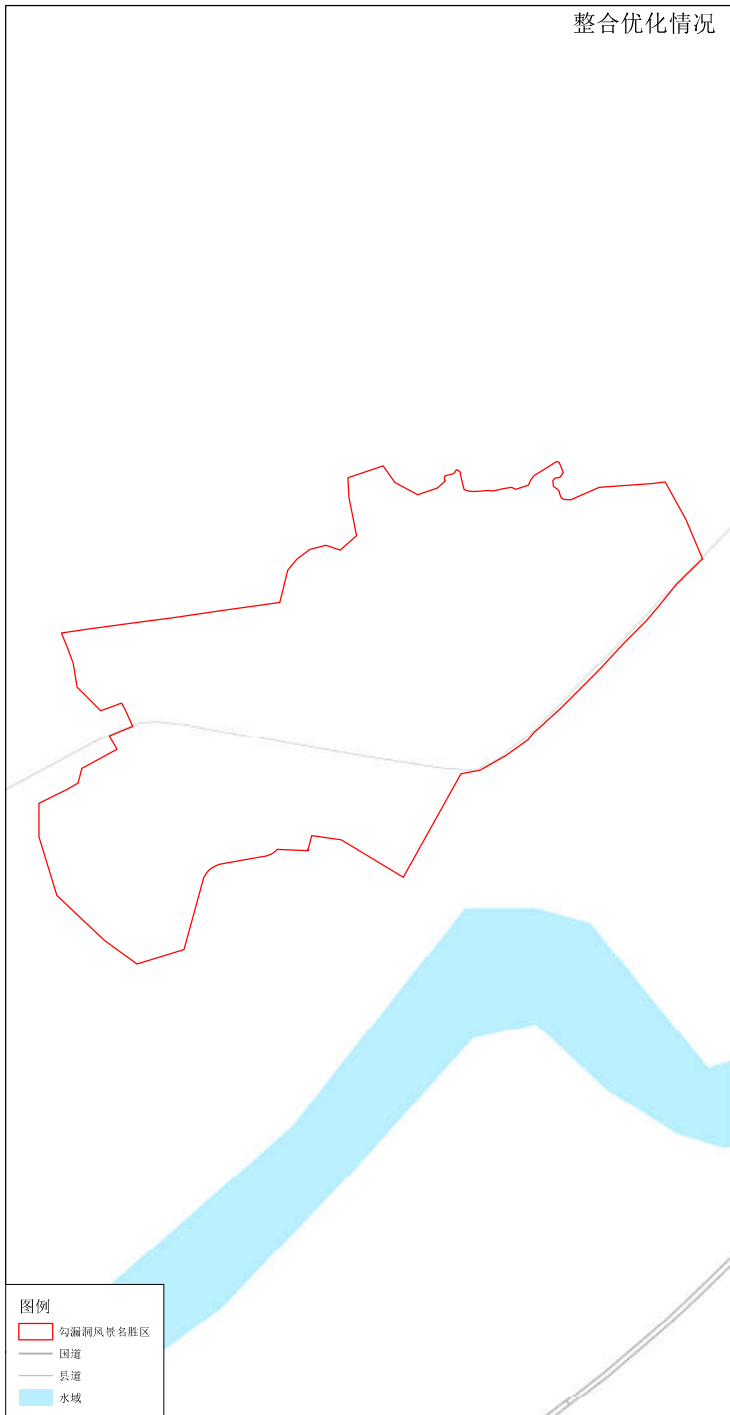
广西勾漏洞地方级风景名胜区整合优化方案



整合优化前

整合优化情况

整合优化后



广西都峤山—真武阁地方级风景名胜区整合优化方案

都峤山—真武阁风景名胜区设立于 1988 年，批复面积 3600 公顷，矢量面积 3630.28 公顷，是以天南杰构的真武阁建筑奇观、底蕴深厚的佛道儒三教圣地、雄奇秀幽的都峤山丹霞地貌和峰峦叠嶂的原始森林为特色的风景名胜区。

都峤山—真武阁风景名胜区与容县都峤山自治区级地质公园交叉重叠，面积为 3623.07 公顷。

遵照国家有关自然保护地整合优化相关文件，都峤山—真武阁风景名胜区不进行调整，面积为 3630.28 公顷。

广西都峯山—真武阁地方级风景名胜区整合优化方案

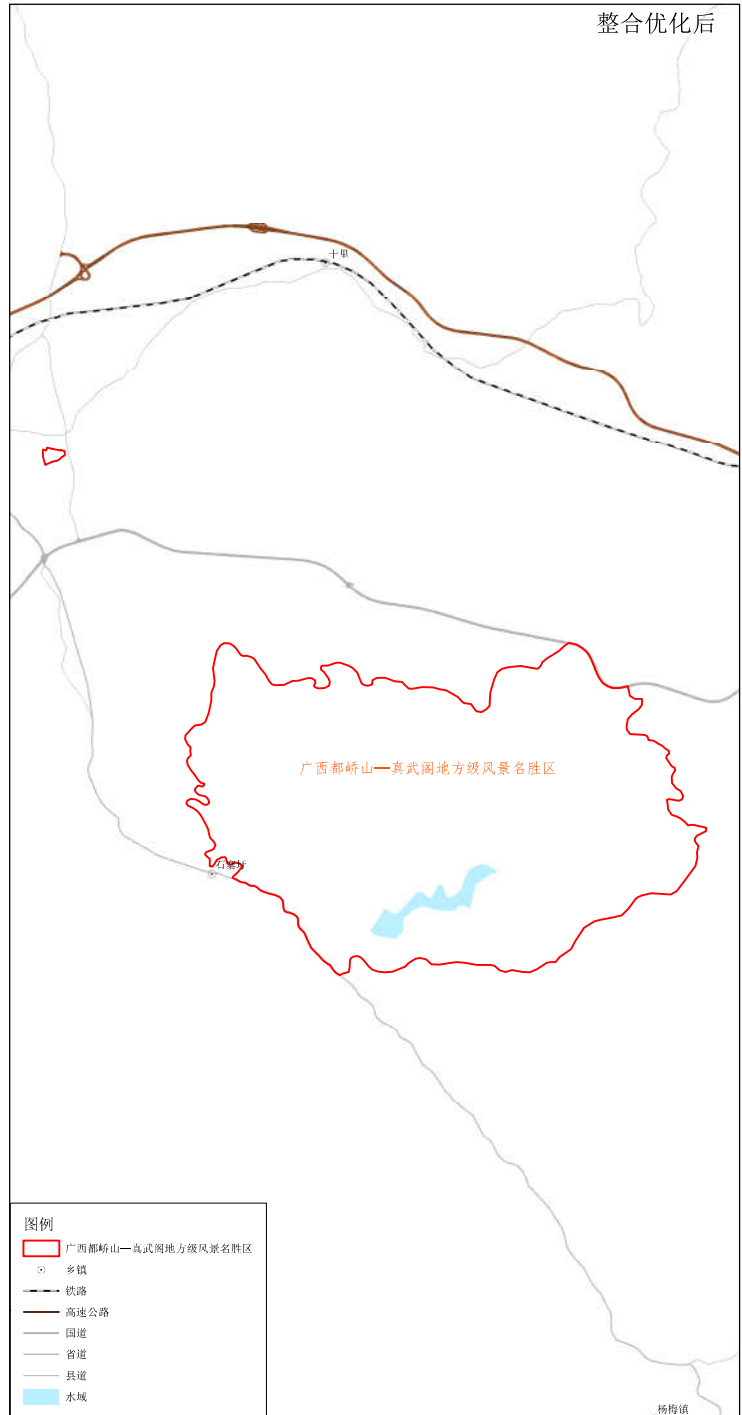
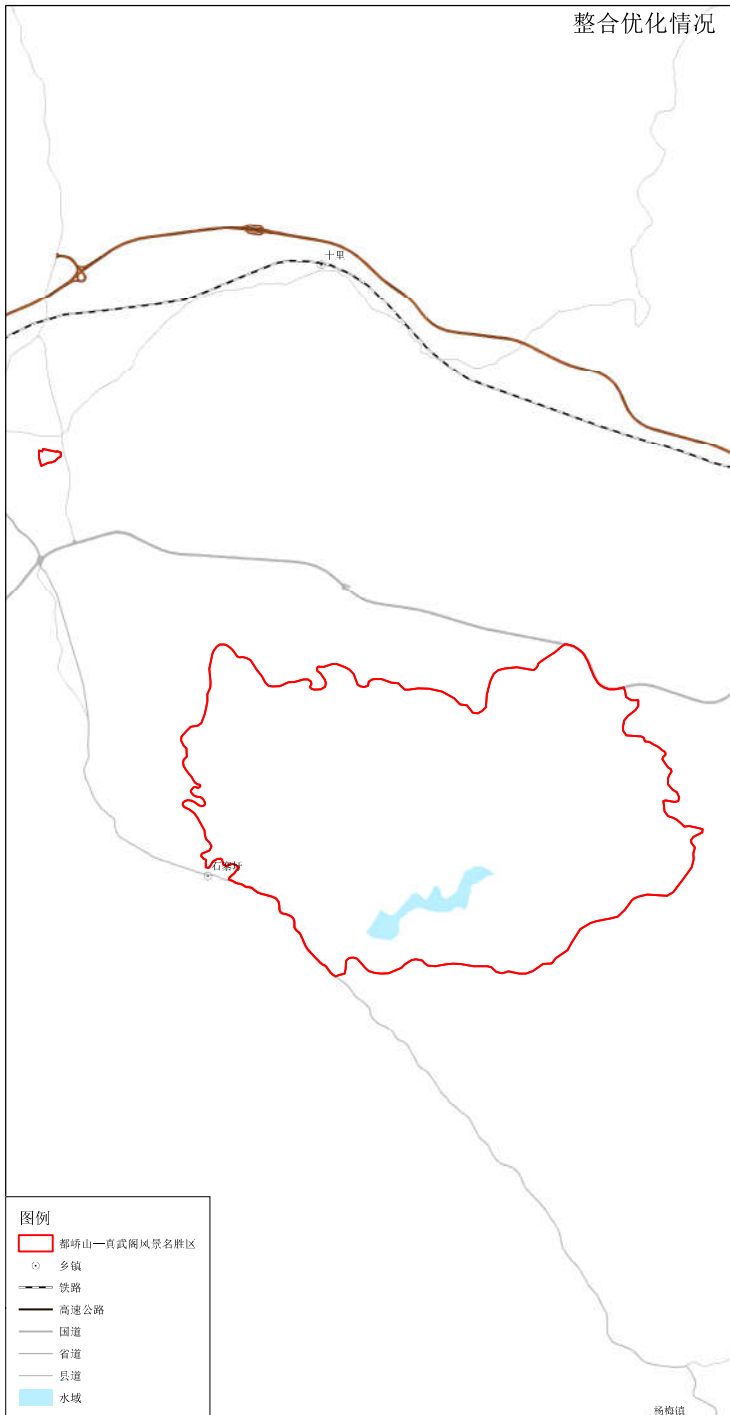
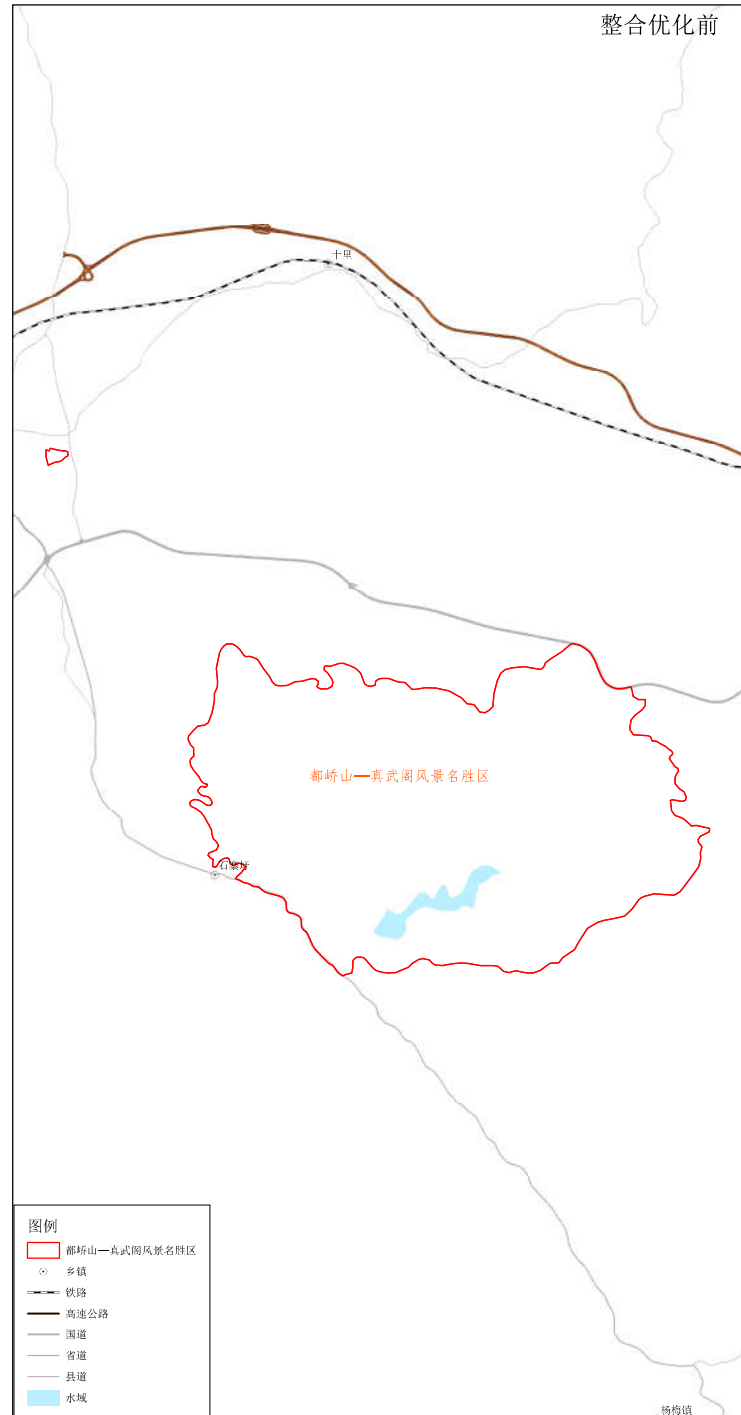
0 1,125 2,250 4,500 米



整合优化前

整合优化情况

整合优化后



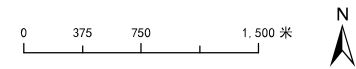
广西水月岩—龙珠湖地方级风景名胜区整合优化方案

水月岩—龙珠湖风景名胜区设立于 1988 年，批复面积 750 公顷，矢量面积 699.65 公顷，是以喀斯特山体、湖水、溶洞地貌为特点，具以优美山水田园风光和众多人文史迹的城郊型风景名胜区。

遵照国家有关自然保护地整合优化相关文件，整合优化过程中，拟调出总面积 8.75 公顷，其中矿业权 0.15 公顷，其它 8.60 公顷。

整合优化后水月岩—龙珠湖风景名胜区总面积为 690.90 公顷，较批复面积减少 59.10 公顷。

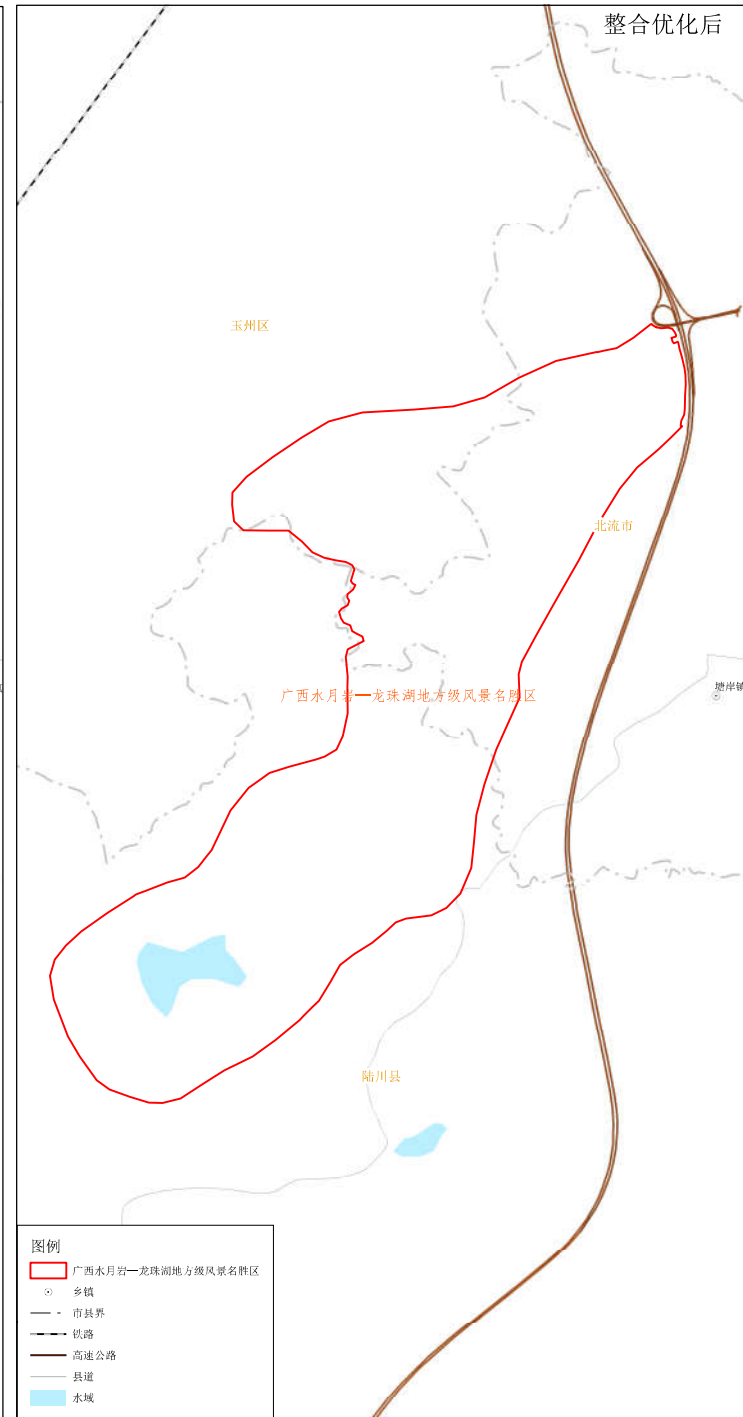
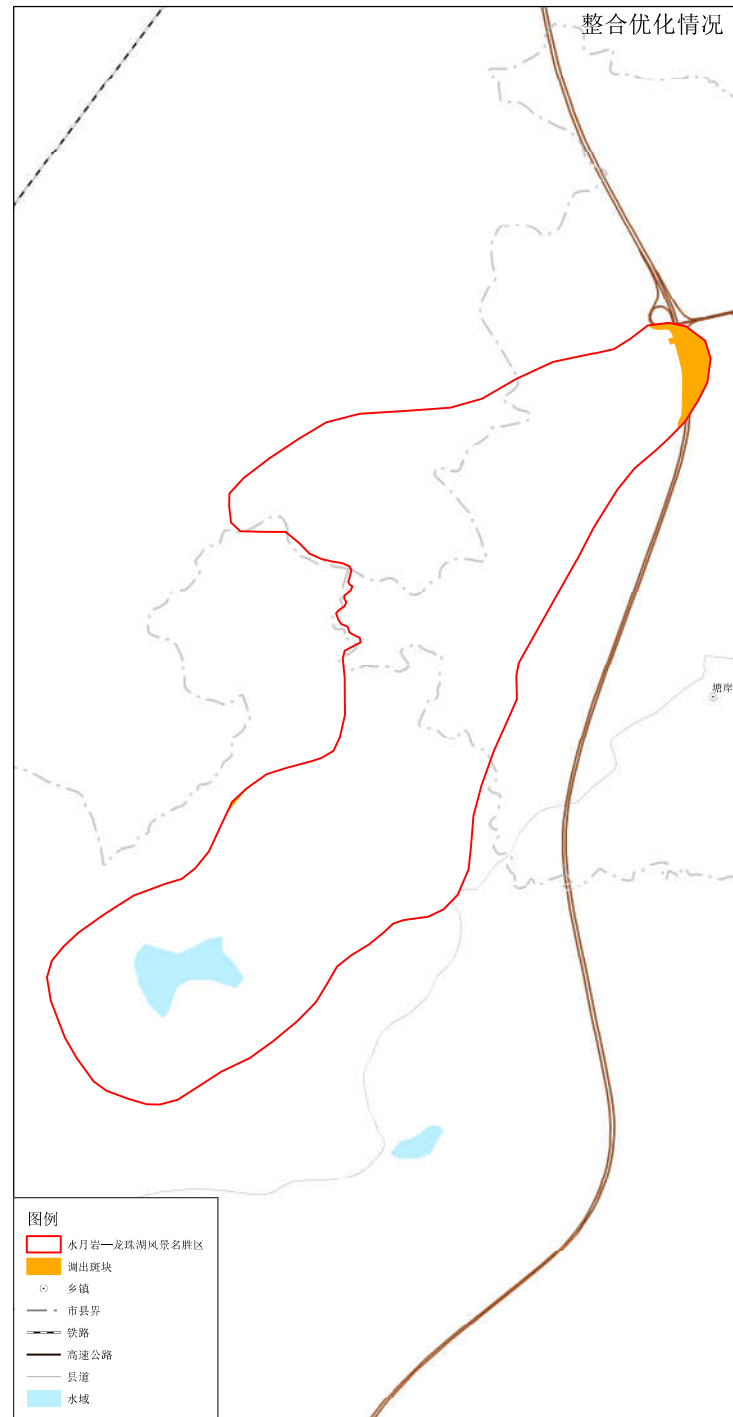
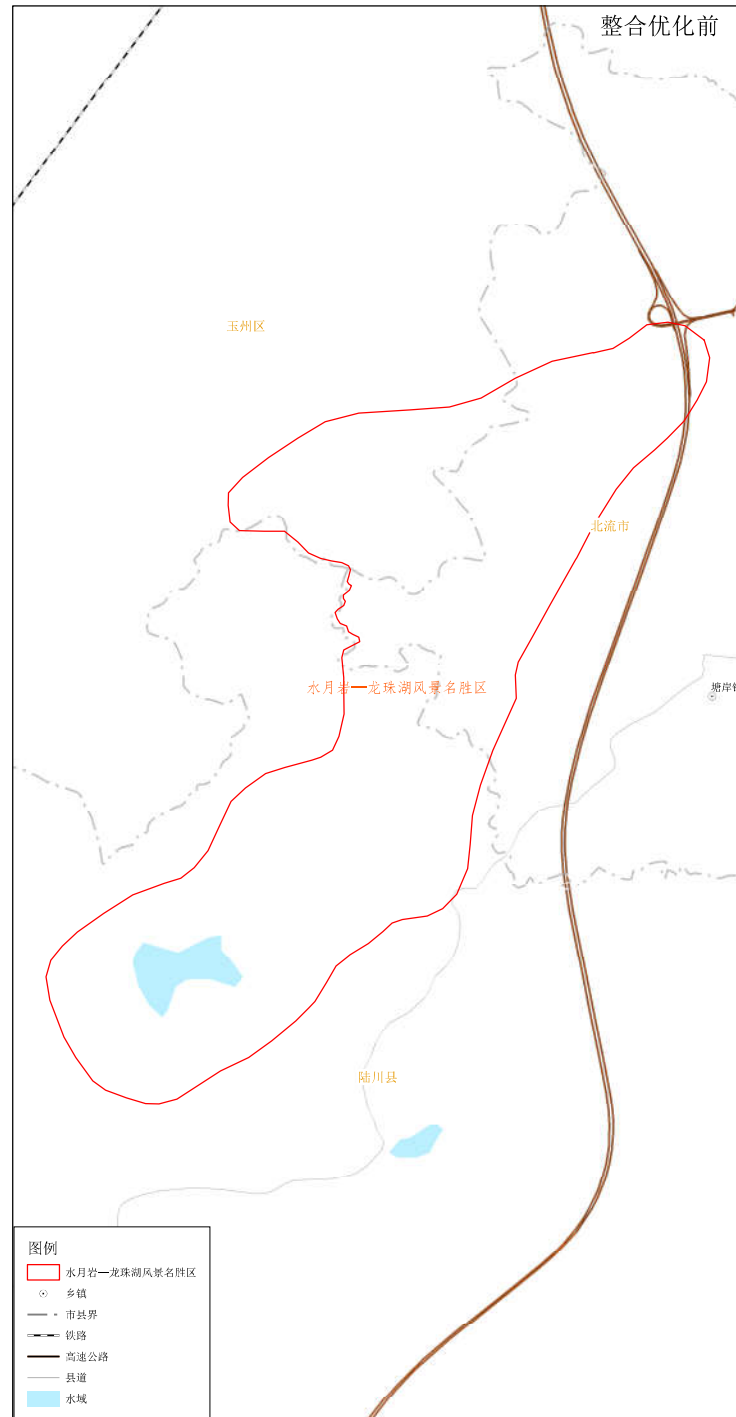
广西水月岩—龙珠湖地方级风景名胜区整合优化方案



整合优化前

整合优化情况

整合优化后

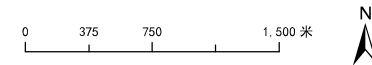


广西谢鲁山庄地方级风景名胜区整合优化方案

谢鲁山庄风景名胜区设立于 1988 年，批复面积 400 公顷，矢量面积 433.65 公顷，是有全国迄今保留最为完整的四大私人庄园之一，是广西唯一独具岭南园林特色和客家文化的园林建筑群的风景区。

遵照国家有关自然保护地整合优化相关文件，谢鲁山庄风景名胜区不进行调整，面积为 433.65 公顷。

广西谢鲁山庄地方级风景名胜区整合优化方案



整合优化前

整合优化情况

整合优化后

谢鲁山庄风景区

广西谢鲁山庄地方级风景名胜区

图例

谢鲁山庄风景区
县道

图例

谢鲁山庄风景区

图例

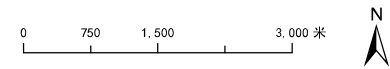
广西水月岩—龙珠湖地方级风景名胜区
县道

广西宴石山地方级风景名胜区整合优化方案

宴石山风景名胜区设立于 1988 年,批复面积 2405 公顷,矢量面积 2394.63 公顷,是以优良的自然环境为基础,以悠久的南流江历史文化、宗教历史文化和优美的丹霞山岳景观为特色的风景名胜区。

遵照国家有关自然保护地整合优化相关文件,宴石山风景名胜区不进行调整,面积为 2394.63 公顷。

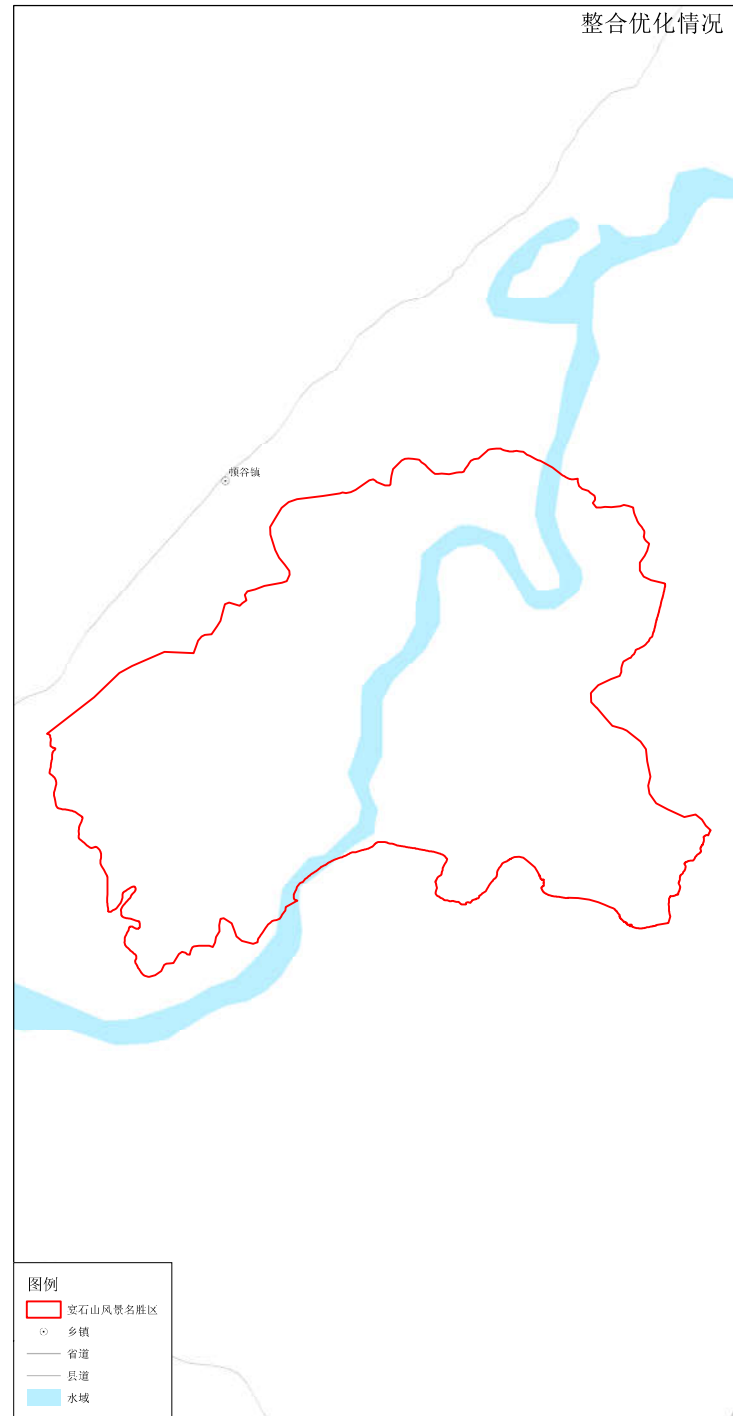
广西宴石山地方级风景名胜区整合优化方案



整合优化前

整合优化情况

整合优化后

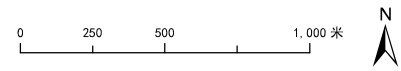


广西龙泉岩地方级风景名胜区整合优化方案

龙泉岩风景名胜区设立于 1995 年，批复面积 233 公顷，矢量面积 233.36 公顷，是以优良的自然环境为基础，以悠久的南流江历史文化、宗教历史文化和优美的丹霞山岳景观为特色。

遵照国家有关自然保护地整合优化相关文件，龙泉岩风景名胜区不进行调整，面积为 233.36 公顷。

广西龙泉岩地方级风景名胜区整合优化方案



整合优化前

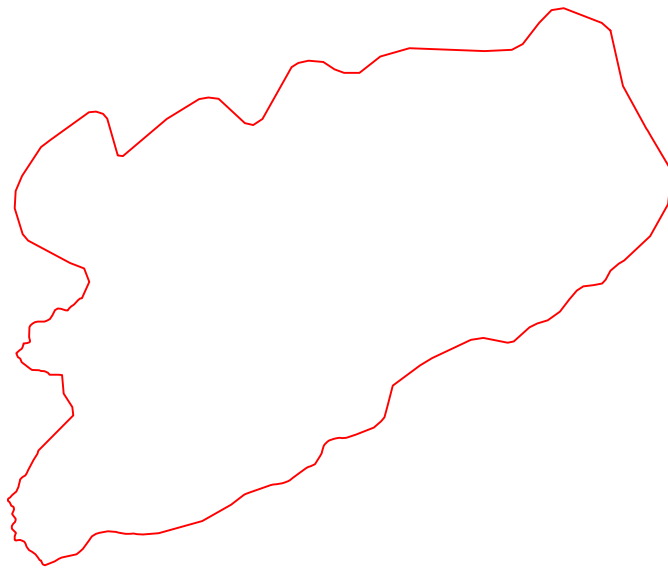


龙泉岩风景名胜区

图例

□ 龙泉岩风景名胜区

整合优化情况

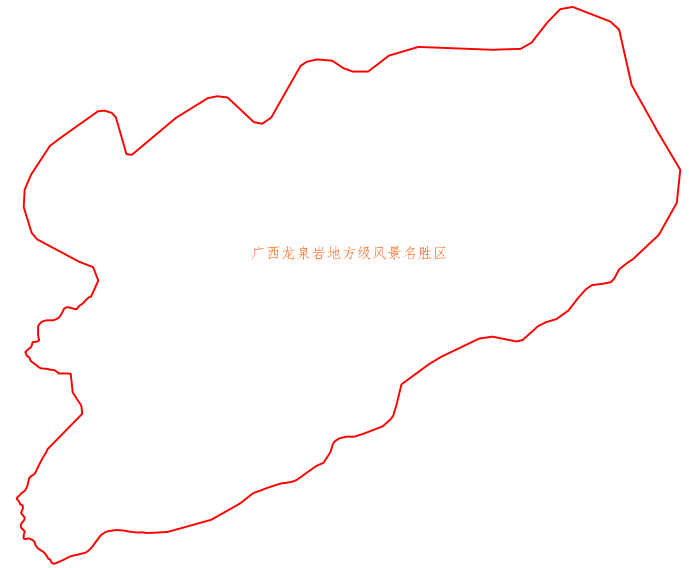


龙泉岩风景名胜区

图例

□ 龙泉岩风景名胜区

整合优化后



广西龙泉岩地方级风景名胜区

图例

□ 广西龙泉岩地方级风景名胜区

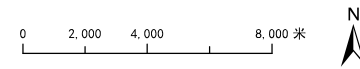
广西大容山国家级森林公园整合优化方案

大容山森林公园设立于 2003 年，批复面积 4825 公顷，矢量面积 5250.05 公顷，是以南亚热带常绿阔叶天然林、高山矮林、高山草甸、野生动物、瀑布景观、南流江源头、天湖、莲花寺、西瓯古战场遗址等重要森林风景资源为特色。

遵照国家有关自然保护地整合优化相关文件，整合优化过程中，拟调入面积 459.87 公顷，调出面积 74.95 公顷。

整合优化后大容山森林公园面积为 1776.20 公顷。

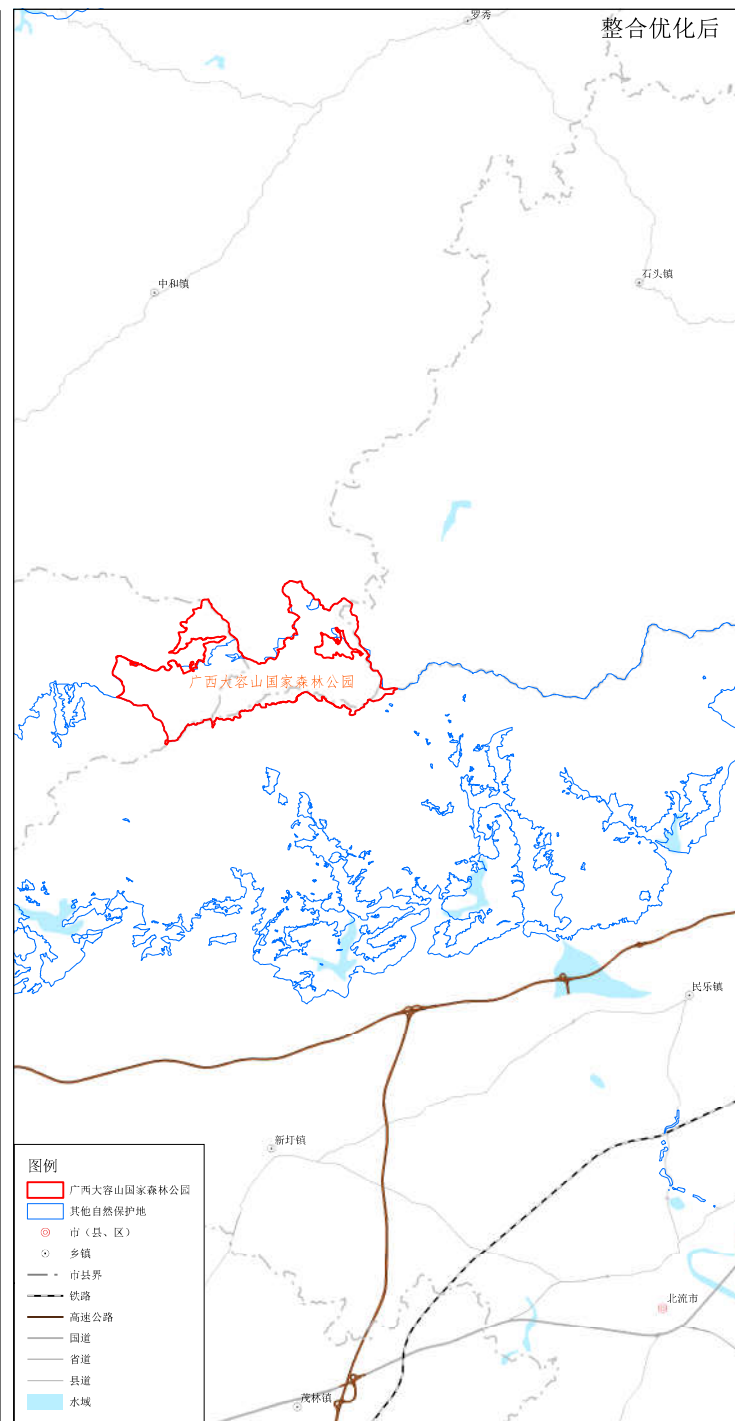
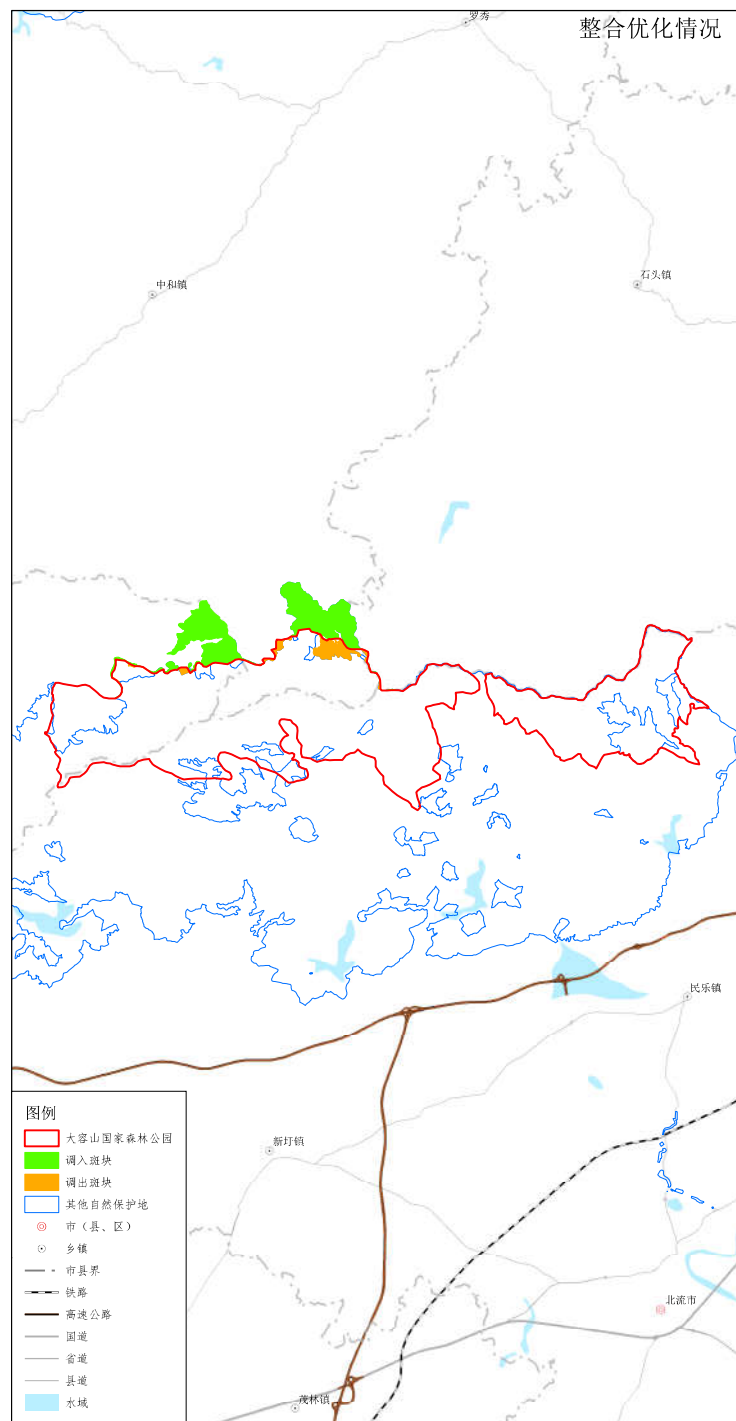
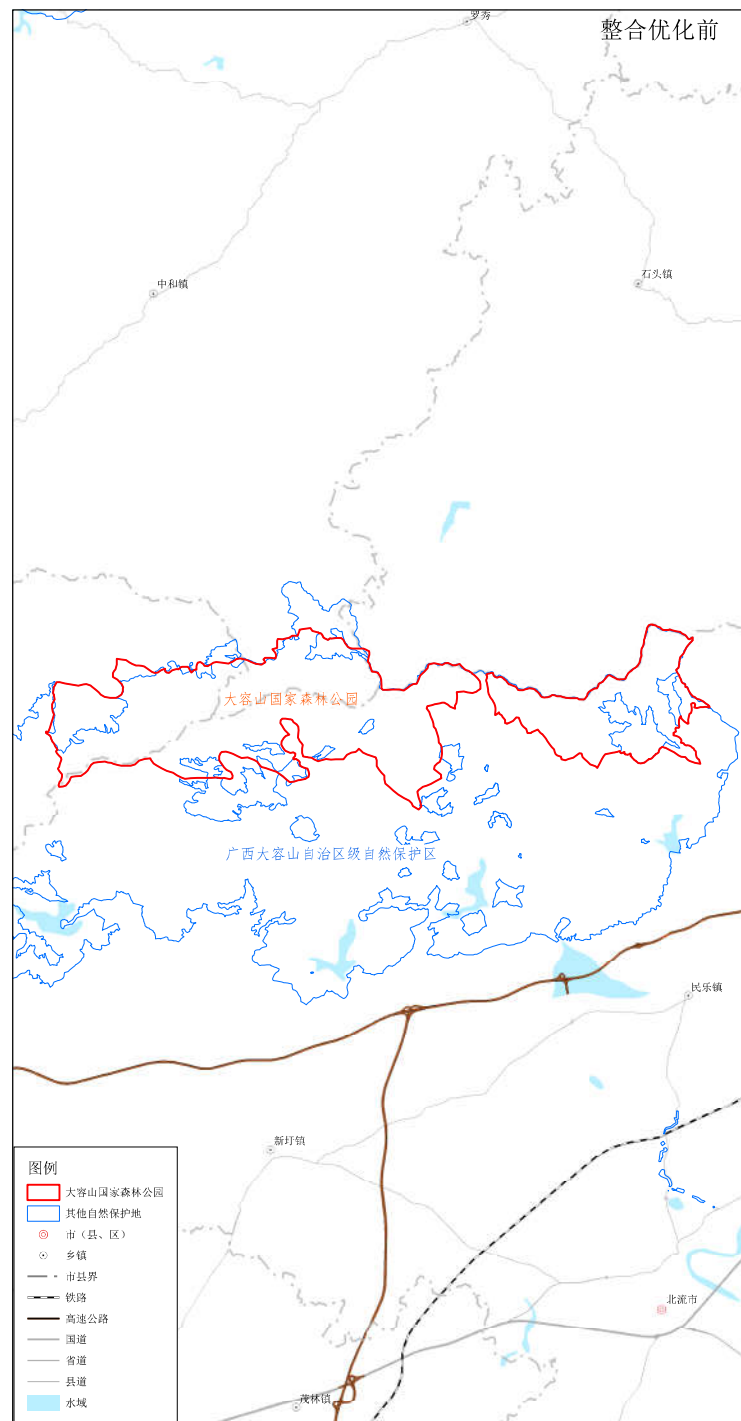
广西大容山国家森林公园整合优化方案



整合优化前

整合优化情况

整合优化后



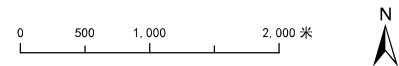
广西六万大山地方级森林公园整合优化方案

六万大山森林公园设立于 2003 年，批复面积 441.3 公顷，矢量面积 471.76 公顷，是珍贵的动植物资源、苍郁的森林景观、隽秀的溪流景观、怡人的山地气候、变幻万千的天象景观，漂流资源及庙宇文化特色。

遵照国家有关自然保护地整合优化相关文件，整合优化过程中，拟调出面积 23.05 公顷，其中城镇建成区 8.52 公顷，耕地 2.15 公顷，其它 12.83 公顷，调入面积 99.98 公顷，主要为重点公益林。

整合优化后六万大山森林公园面积为 539.70 公顷。

广西玉林六万大山地方级森林公园整合优化方案



整合优化前

整合优化情况

整合优化后

